

FICHE 2 — ENTRETIEN DU CATHETER VEINEUX CENTRAL

Conseils aux dialyses porteurs d'un cathéter veineux central (CVC)

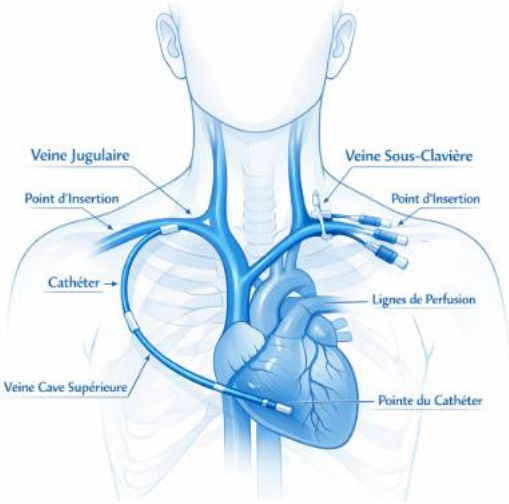


Schéma anatomique
Cathéter veineux central — position et trajet

Le cathéter veineux central (CVC) est parfois nécessaire lorsque la création d'une fistule artérioveineuse n'est pas encore possible ou en attente de maturation.







L'infection est la principale complication du cathéter chez le patient dialyse — c'est pourquoi le respect strict des conseils ci-dessous est une priorité absolue de chaque jour. Le cathéter tunnelisé est placé chirurgicalement et sort par un tunnel sous-cutané. Il peut rester en place plusieurs mois sous surveillance médicale rigoureuse.

1

Protection et pansement du cathéter

A respecter absolument entre chaque séance

- ✓ Le pansement est refait à chaque séance de dialyse par l'équipe soignante du Centre M'Hamid — ne le retirez jamais vous-même
- ✓ Ne mouillez jamais le pansement du cathéter — protégez la zone avec un film plastique étanche ou un protège-cathéter lors de la douche
- ✓ Vérifiez chaque jour que le pansement est propre, intact, bien adhérent et correctement fermé
- ✓ Si le pansement se décolle, se mouille ou se salit entre deux séances — contactez immédiatement le Centre M'Hamid
- ✓ Evitez de porter des vêtements trop serrés au niveau du cathéter — privilégiez les encolures larges ou les chemises boutonnées

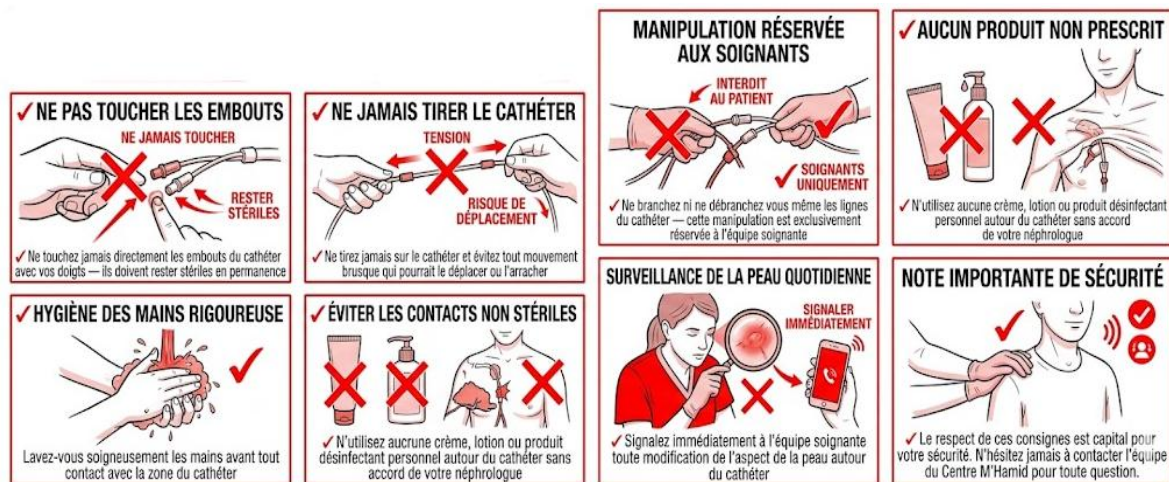
 <p>✓ Changement de pansement</p> <p>✓ Le pansement est refait à chaque séance de dialyse par l'équipe soignante du Centre M'Hamid — ne le retirez jamais vous-même</p>	 <p>✓ Vérifiez chaque jour que le pansement est propre, intact, bien adhérent et correctement fermé et omide</p>	 <p>✓ Signaler les anomalies</p> <p>✓ Ne laissez jamais une anomalie sans la signaler à l'équipe soignante du Centre M'Hamid</p>	 <p>✓ Vérification quotidienne</p> <p>✓ Vérifiez chaque jour que le pansement est propre, intact, bien adhérent et correctement fermé</p>
		 <p>✓ Alerter immédiatement</p> <p>✓ Si le pansement se décolle, se mouille ou se salit entre deux séances — contactez immédiatement le Centre M'Hamid</p>	 <p>✓ Vêtements Amples</p> <p>✓ Evitez de porter des vêtements trop serrés au niveau du cathéter — privilégiez les encolures larges ou les chemises boutonnées</p>

2

Hygiène et prévention des infections

Le cathéter est une porte d'entrée directe dans votre circulation sanguine

- ✓ Ne touchez jamais directement les embouts du cathéter avec vos doigts — ils doivent rester stériles en permanence
- ✓ Ne tirez jamais sur le cathéter et évitez tout mouvement brusque qui pourrait le déplacer ou l'arracher
- ✓ Évitez tout contact du cathéter avec des surfaces non stériles, des animaux, de la terre ou de l'eau non propre
- ✓ Lavez-vous soigneusement les mains avant tout contact avec la zone du cathéter
- ✓ Signalez immédiatement à l'équipe soignante toute modification de l'aspect de la peau autour du cathéter
- ✓ N'utilisez aucune crème, lotion ou produit désinfectant personnel autour du cathéter sans accord de votre néphrologue
- ✓ Ne branchez ni ne débranchez vous même les lignes du cathéter — cette manipulation est réservée à l'équipe soignante



3

Cathéter et vie quotidienne

Adapter son quotidien pour préserver le cathéter

- ✓ Privilégiez les douches plutôt que les bains — l'immersion du cathéter dans l'eau est strictement contre-indiquée
- ✓ Évitez la baignade en piscine, mer ou hammam tant que vous êtes porteur d'un cathéter central
- ✓ Lors du sommeil, évitez les positions qui compriment ou tirent sur le cathéter — un linge doux peut protéger la zone
- ✓ Informez tout professionnel de santé (médecin, infirmier, kinésithérapeute) que vous portez un cathéter dialyse
- ✓ En voyage ou en déplacement : emportez votre carte de dialyse avec le type de cathéter et les coordonnées du Centre
- ✓ Signalez tout symptôme : fièvre, frissons, malaise après une séance de dialyse cela peut indiquer bactériémie sur cathéter

<p>✓ PRIVILÉGIER LES DOUCHES</p> <p>DOUCHE : OUI BAIN : NON</p> <p>✓ L'immersion du cathéter dans l'eau est strictement contre-indiquée.</p>	<p>✓ ÉVITER TOUTE BAIGNADE</p> <p>✓ Tant que vous êtes porteur d'un cathéter central (piscine, mer, hammam).</p>	<p>✓ POSITION DE SOMMEIL SÉCURISÉE</p> <p>POSITIONS LIBRES : OUI</p> <p>NON</p> <p>COMPRESSION ET TRACTION : NON</p> <p>Soft linen enroulé pour protection</p> <p>✓ Évitez les positions qui compriment ou tirent sur le cathéter.</p>	<p>✓ INFORMER LES PROFESSIONNELS DE SANTÉ</p> <p>DITES-LE</p> <p>OUI</p> <p>✓ Informer tout professionnel de santé (médecin, infirmier, kinésithérapeute).</p>								
<p>✓ EN VOYAGE OU EN DÉPLACEMENT</p> <p>EMPORTEZ : OUI</p> <p>✓ Emportez votre carte de dialyse avec le type de cathéter et les coordonnées du Centre.</p>	<p>✓ SIGNALER TOUT SYMPTÔME</p> <p>CONTACTEZ LE CENTRE : OUI</p> <p>ALERTE</p> <p>✓ Fièvre, frissons, malaise après une séance de dialyse, bactéries lones potentielle.</p>	<p>✓ RÉSUMÉ DES INTERDICTIONS CLÉS</p> <table border="1"> <tr> <td>Baignade</td> <td>Bain</td> <td>Manipulation par soignants</td> <td>Non</td> </tr> <tr> <td>Baignade</td> <td>Chills</td> <td>Malaisawe</td> <td>Crème</td> </tr> </table> <p>✓ Respecter ces interdictions pour votre sécurité.</p>	Baignade	Bain	Manipulation par soignants	Non	Baignade	Chills	Malaisawe	Crème	<p>✓ SÉCURITÉ ET CONTACT</p> <p>✓ Le respect de ces consignes est capital pour votre sécurité. N'hésitez jamais à contacter l'équipe du Centre.</p>
Baignade	Bain	Manipulation par soignants	Non								
Baignade	Chills	Malaisawe	Crème								

4

Comprendre votre cathéter pour mieux le protéger

Information médicale pour le patient dialyse

Le cathéter veineux central tunnelisé en néphrologie

Le CVC tunnelisé est placé dans une grosse veine (veine jugulaire interne ou sous-clavière) et ressort sous la peau par un tunnel sous-cutané jusqu'à un point de sortie cutané situé sur le thorax. Ce tunnel réduit significativement le risque infectieux par rapport à un cathéter non tunnelisé.

Pourquoi le cathéter est-il utilisé ?

En attente de maturation de la FAV, en cas de FAV non fonctionnelle, ou lorsque la création d'une fistule n'est pas possible. L'objectif reste toujours, quand c'est possible médicalement, de vous orienter vers une FAV — accès vasculaire de référence pour l'hémodialyse.

Le risque infectieux du cathéter est 10 à 15 fois supérieur à celui de la fistule artérioveineuse.

C'est pourquoi votre implication quotidienne dans la protection de votre cathéter est décisive.

SIGNES D'ALERTE — URGENCE MEDICALE ABSOLUE

Appelez immédiatement : 05 24 20 90 90

Fièvre supérieure à 38°C ou frissons — même sans autre symptôme apparent.

Rougeur, gonflement, douleur, démangeaisons ou écoulement au niveau du cathéter.

Pansement décollé, mouille, saignant ou dont l'aspect a changé.

Malaise ou frissons survenant pendant ou après une séance de dialyse.

Une infection de cathéter est une urgence médicale absolue — n'attendez jamais avant d'appeler.